



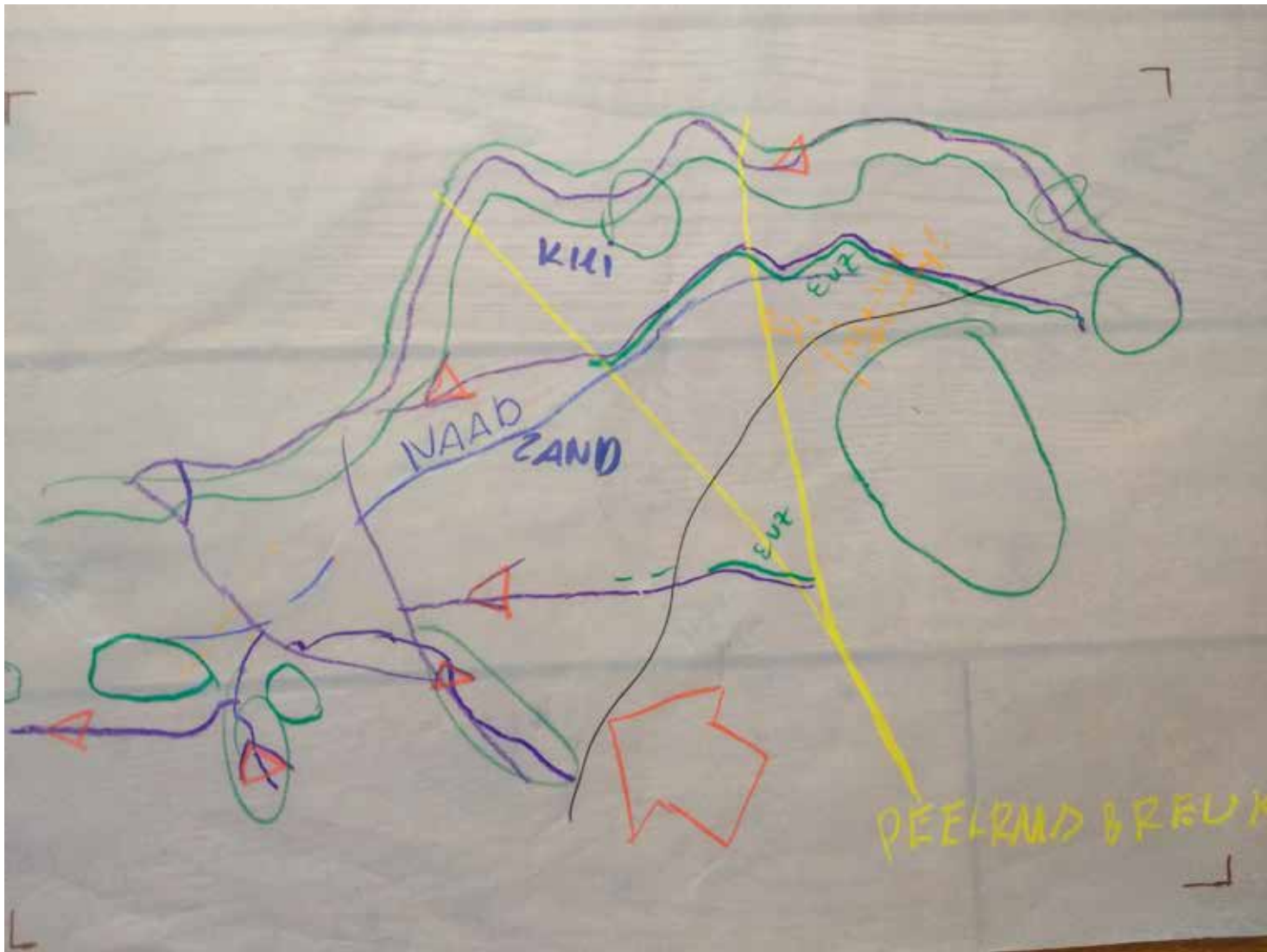
DNA voor de Omgevingsvisie, pilot Oss/ Den Bosch

Allianties smeden in een meanderend planproces



Inhoudsopgave

| | | |
|----------|--|-----------|
| 1 | Intro en leeswijzer | 1 |
| 2 | Kader | 3 |
| 2.1. | Omgevingsvisies | 3 |
| 2.2. | DNA van de omgeving | 5 |
| 3 | DNA Oss/ Den Bosch (landschapskaart) | 7 |
| 3.1. | Overgang | 7 |
| 3.2. | Watersysteem | 9 |
| 3.3. | Groei van steden | 11 |
| 4 | Thema gezonde stad en regio | 13 |
| 4.1. | Gezondheid | 13 |
| 4.2. | Doelen en principes | 14 |
| 4.3. | Aanzet doorwerking | 16 |
| 5 | Reflectie | 17 |
| | Bijlage 1: Opzet van het project | 19 |
| | Bijlage 2: info OV Provincie | 20 |
| | Bijlage 3: Landschapsbeschrijving op basis van geomorfologie | 22 |
| | Bijlage 4: Positieve gezondheid | 25 |
| | Bijlage 5: Info | 26 |



1 Intro en leeswijzer

Het waterschap Aa en Maas wil graag in een vroegtijdig stadium participeren bij de voorbereiding van gemeentelijke Omgevingsvisies. De insteek van het waterschap is om vanuit een landschapsanalyse te focussen op:

1. Integraal opnemen van klimaatadaptatie in omgevingsvisies, mede vanuit beleidsvisie 'Weer, een uitdaging' en de resultaten van de klimaatstresstesten
2. Borgen van watersystemen, mede vanuit Wateragenda 2030

Het waterschap Aa en Maas participeert daarom in het STOWA-project 'DNA voor de Omgevingsvisie'. In dit project wordt een indicatieve verkenning uitgevoerd van de kansrijkheid van de systeemaanpak als fundament voor een Omgevingsvisie. STOWA bevordert mede met dit project dat de 'genius loci' (het DNA van de omgeving) de basis is voor ontwerp, inrichting en gebruik van de omgeving. DNA staat ook voor De Natuurlijke Alliantie' de methode die als basis wordt gebruikt voor de pilots.

Het STOWA-project is opgezet met 5 pilots, die onderling verschillen in gebied, samenwerking en problematiek. De pilot van Aa en Maas is opgepakt met de gemeenten 's-Hertogenbosch en Oss én de provincie Noord-Brabant. Het waterschap motiveert deze brede benadering en samenwerking op de volgende manier: Watersystemen, maar ook bodem, groen en klimaatadaptatie houden niet op bij de gemeentegrens. De problematiek is voor de aangrenzende polders en dorpen vergelijkbaar en beide gemeenten hebben een hoog ambitieniveau voor wat betreft klimaatadaptatie'.

Men heeft de overtuiging dat het landschap, gevormd door bodem, groen en water, bepalend is voor zowel de opgaven voor water en (leef)klimaat als de kansen die dit landschap biedt om deze opgaven in de vullen.

Provincie en waterschap verwachten dat de pilot impact kan hebben binnen haar eigen programma's en mogelijk voor de programma's en projecten van Den Bosch en Oss. Op termijn wordt een uitbreiding naar de AS50- en/of Meijerij gemeenten dan wel de regio Noord-Oost Noord-Brabant als optie gezien.

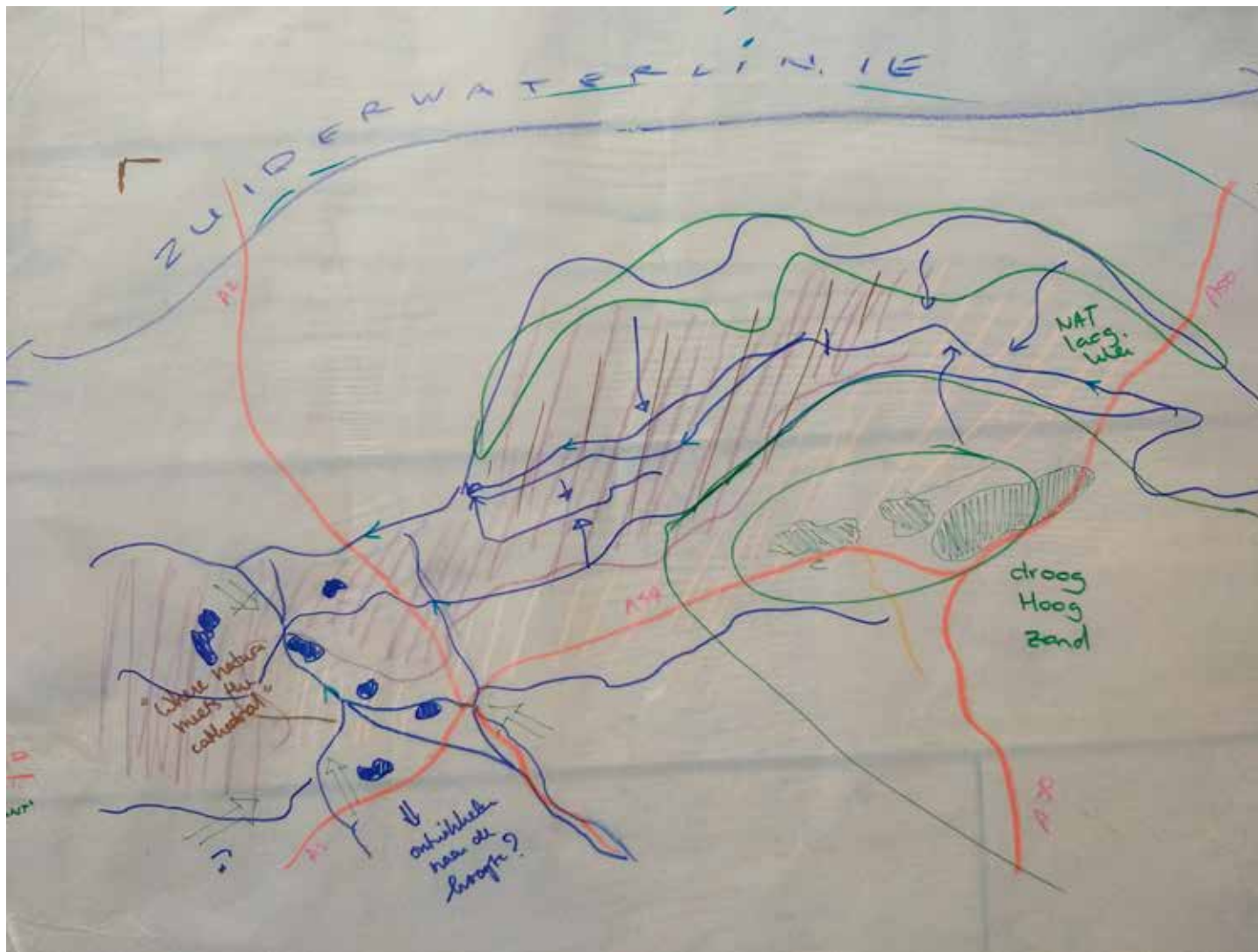
Inkadering

Deze rapportage geeft uitsluitend informatie die tijdens de sessies, gesprekken en voorbereidingen boven water zijn gekomen.

Leeswijzer

Het project kent twee speerpunten: Omgevingsvisies en DNA. Hoofdstuk 2 geeft informatie en achtergronden over deze twee aspecten. Landschap wordt gezien als basis en onderlegger Hoofdstuk 3 belicht een landschapsanalyse opgezet vanuit een systeemanalyse van bodem, water en natuur/groen. Hoofdstuk 4 gaat in op het thema gezonde stad en regio, dat in het project is gekozen als leidend thema. De rapportage wordt in hoofdstuk 5 afgesloten met een reflectie en suggesties voor vervolgacties.

In de bijlage 1 vindt u detailinfo over de opzet van het project.



2 Kader

2.1. Omgevingsvisies

Algemeen

De Omgevingswet is de basis voor het nieuwe stelsel van regelgeving voor de fysieke leefomgeving. De wet kent als doelen onder andere:

1. Een veilige en gezonde fysieke leefomgeving en een goede omgevingskwaliteit bereiken en in stand houden
2. Fysieke leefomgeving samenhangend benaderen
3. De fysieke leefomgeving doelmatig beheren, gebruiken en ontwikkelen om er maatschappelijke behoeften mee te vervullen
4. De besluitvorming over projecten in de fysieke leefomgeving versnellen en verbeteren

Een van de instrumenten is de omgevingsvisie Dit is een strategische visie voor de lange termijn voor de gehele fysieke leefomgeving. De omgevingsvisie heeft betrekking op alle terreinen van de fysieke leefomgeving. Een omgevingsvisie gaat onder andere in op de samenhang tussen ruimte, water, milieu, natuur, landschap, verkeer en vervoer, infrastructuur en cultureel erfgoed.

Het Rijk, de provincie en de gemeente stellen ieder een omgevingsvisie op. Waterschappen hebben daar geen verplichting toe, maar hebben daarbij wel grote belangen.

Oss

De gemeente Oss heeft een tijd hard gewerkt aan de Omgevingsvisie, vanwege capaciteitsproblemen is een pauze ingelast.

Den Bosch

Den Bosch is hard bezig. Eind 2018 heeft men gesprekken gepland met bewoners om informatie op te halen. Men heeft een traject uitgezet van 1,5 jaar om de visie met alle actoren in de stad te bespreken, ook met Oss, waterschap en provincie.

Provincie

In de Brabantse omgevingsvisie zijn 5 hoofddoelen opgenomen. Men gaat werken aan:

1. Veiligheid, gezondheid en omgevingskwaliteit (basisopgave)
2. De Brabantse energietransitie
3. Een klimaatproof Brabant
4. De slimme netwerkstad
5. Een concurrerende, duurzame economie

De Omgevingsvisie van de provincie wordt door de aanwezigen inspirerend genoemd mede vanwege de veelkleurigheid van het maatschappelijk spectrum. Ook behandelt de visie actuele vraagstukken van de stad. Er wordt onder andere gewezen op de urgentie van een goede aanpak, mede vanwege de ambitie om bijna 30.000 nieuwe woningen te realiseren. In de bijlage 2 vindt u meer informatie over de Omgevingsvisie van de Provincie.

Sturingsfilosofie

De provincie kijkt naar de letter van de wet, maar ook naar de geest. Men hanteert als sturingsfilosofie: breed, diep en rond. De provincie bevordert daarmee een wezenlijk andere manier van werken. Men hanteert het begrip Omgevingskwaliteit, waar vroeger gesproken werd van Ruimtelijke Kwaliteit.

Planproces

Men heeft in focusteams veel voorwerk gedaan, met vakspecialisten en ook met 'vrijdenkers'. Dast is goed bevallen, vanuit 'casusgericht' leren heeft men ook zelf veel geleerd.



2.2. DNA van de omgeving

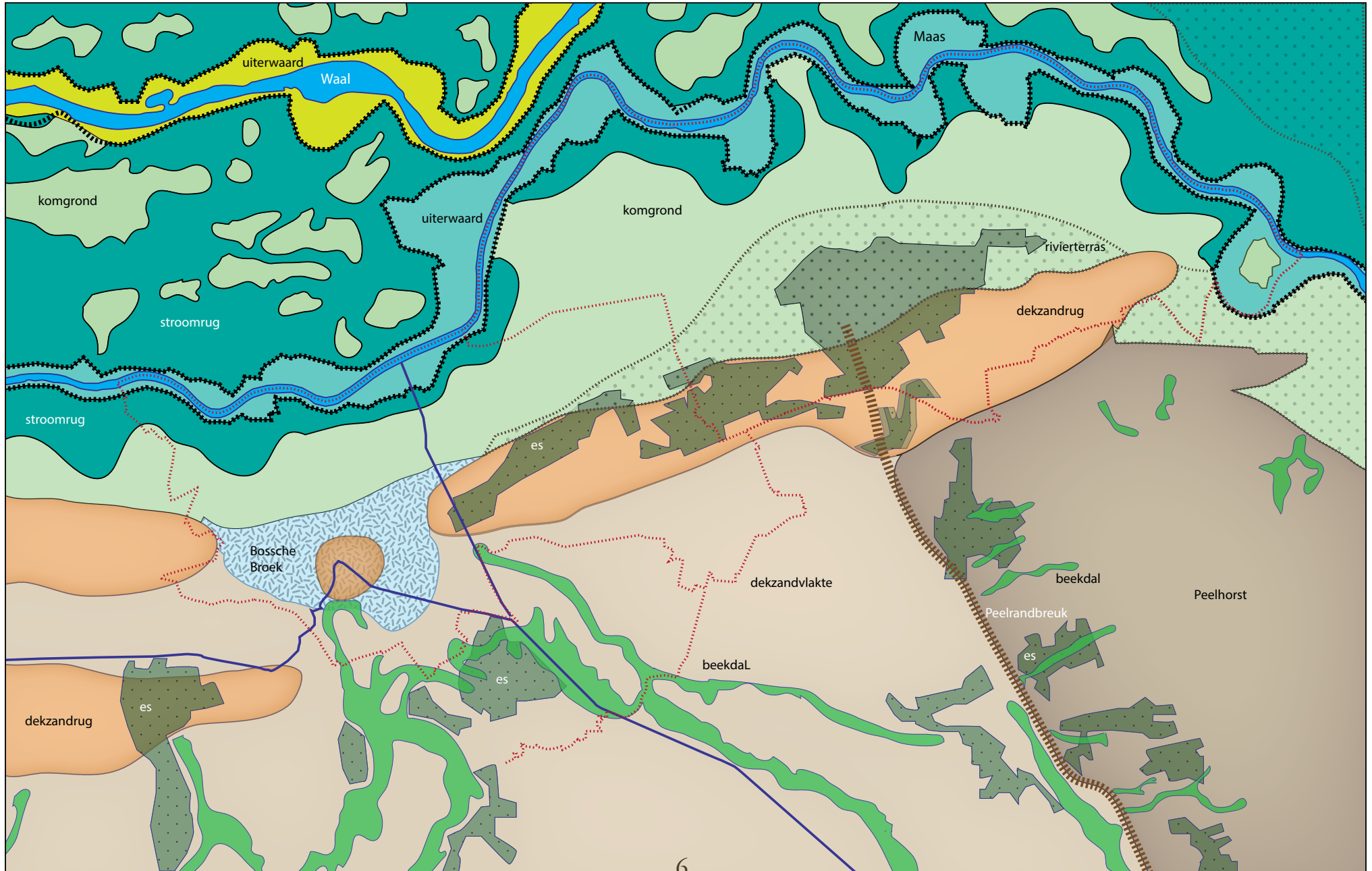
STOWA geeft aan dat men met het DNA van de omgeving niet alleen 'het karakter van de plek' bedoelt, maar vooral de specifieke condities van het landschap, van de systemen van bodem, water, groen en klimaat. Deze aanpak is uitgewerkt in de Natuurlijke Alliantie, een systeemgerichte methode voor beleid en inrichting.

De gedachte wordt door allen omarmd, men hecht daarbij aan het aantonen wat je ermee doet, hoe die 'smart' gemaakt kan worden. Er is een intrinsieke waarde, maar nut en noodzaak moeten ook worden aangescherpt.

In de pilot is tevens naar voren gekomen, dat de doorwerking van het DNA sterker wordt als ook andere belangen op systeemniveau worden beschouwd en aangestuurd. Daardoor ontstond belangstelling voor de AlliantieBenadering, deze bestaat uit drie allianties. De Natuurlijke Alliantie is de eerste, de overige twee zijn de alliantie van Mens & Maatschappij én de alliantie van Bebouwing en Verkeer. Deze allianties hebben grote raakvlakken met de lagenbenadering uit de Omgevingsvisie van de provincie. De provincie onderscheidt als lagen: tijd, occupatielaag, netwerklaag en ondergrond.

Landschapskaart Oss en Den Bosch, DNA voor de Omgevingsvisies

versie 24 juli 2018



3 DNA Oss/ Den Bosch (landschapskaart)

Het landschap vormt de basis en de onderlegger van de groei en ontwikkeling van Oss en Den Bosch, zowel 'stad als land'. Dit wordt uitgelegd en gevisualiseerd met de landschapskaart Oss/ Den Bosch.

De kaart is een weerslag van de inzichten uit de eerste werksessie en aanvullend onderzoek van hoofdlijnen. Hij wordt toegelicht in 3 onderdelen. Het betreft een beknopte toelichting van hoofdlijnen, bijlage 3 geeft een meer gedetailleerde beschrijving.

3.1. Overgang

Den Bosch en Oss liggen op de overgang van het gebied van de grote rivieren (het rivierengebied) en het Brabantse dekzandgebied. De twee landschappen kennen grote verschillen in geomorfologie, bodem en ondergrond.

Rivierengebied

Ten noorden van de steden stromen de Maas en de Waal. De Maas is een meanderende laaglandrivier. De Waal is een bekribde laaglandrivier en in tegenstelling tot de Maas niet gestuwd en slechts beperkt genormaliseerd.

Tussen de rivieren liggen twee bodemsoorten:

1. Kommen zijn laaggelegen, meest natte binnendijkse delen van het rivierengebied. De bodem bestaat hier uit zware klei.
2. Oeverwallen zijn relatief hooggelegen zandige-zavelige

gronden in het rivierlandschap. Overigens maken de uiterwaarden van de Waal deel uit van het brede oeverwalsysteem.

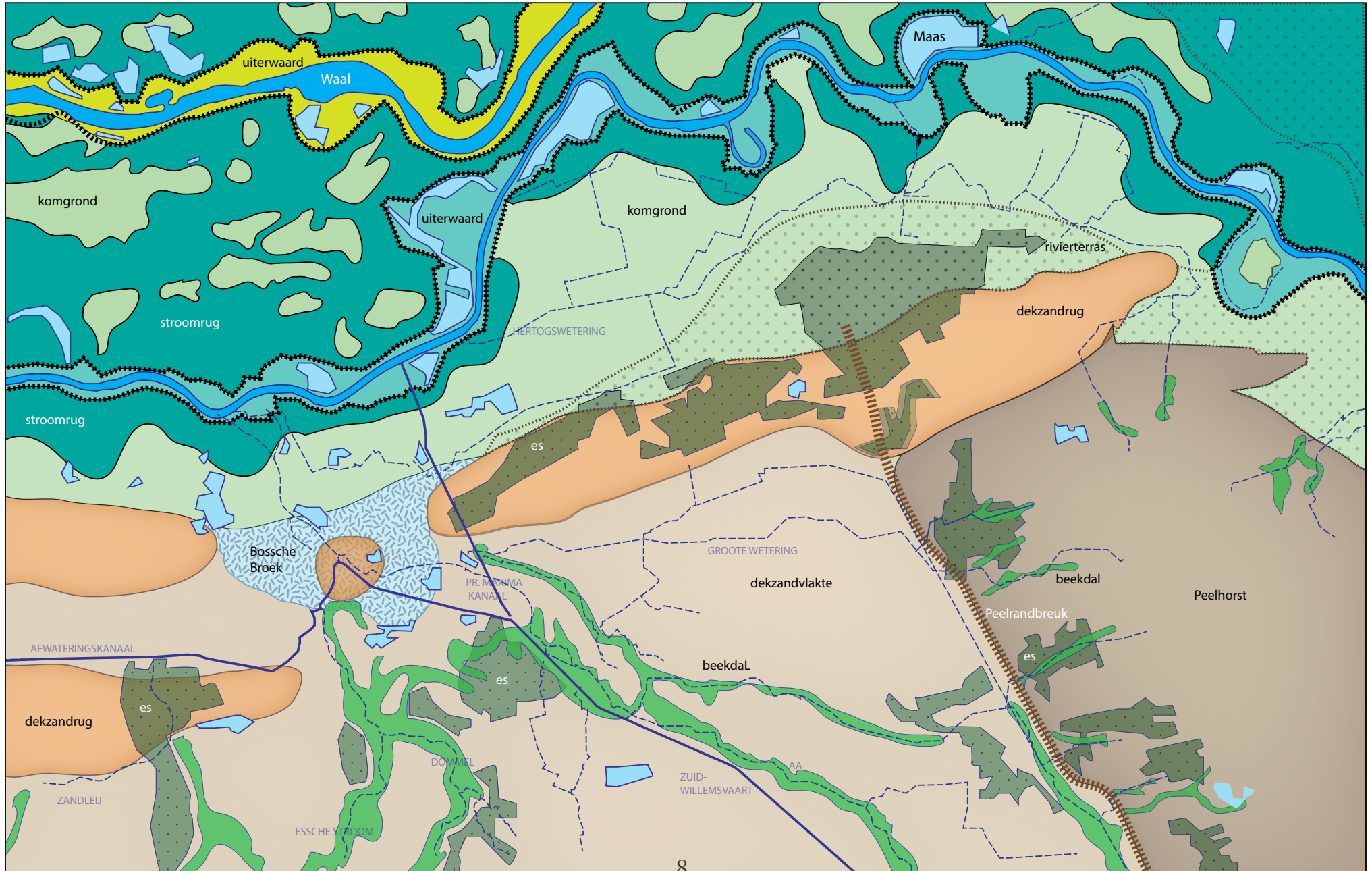
Dekzandgebieden

Het dekzandgebied bestaat uit twee delen:

1. Centrale of Roerdalslenk. De bodem bestaat uit dikke pakketten dekzanden en sneeuwsmeltwaterafzettingen. In grote delen komt op minder dan 1 m beneden maaiveld Brabantse leem in grote schollen voor. Deze leem heeft een stagnerende werking op de infiltratie van grondwater. In die centrale slenk liggen grote zuidoost georiënteerde dekzandruggen, met oude bouwlanden en stuifzanden. De bodem bestaat uit fijnzandig dekzand en is gevoelig voor verdroging.
2. De Peelhorst is van oorsprong een oud Maasterras dat door afschuiving langs meerdere geologische breuken omhoog is gekomen. Aan de westzijde wordt de Peelhorst begrensd door de Peelrandbreuk. De Peelrandbreuk is een geologische breuklijn die de scherpe grens vormt met de Roerdalslenk. Het hoogteverschil aan maaiveld tussen de horst en de slenk bedraagt ca. 10 m. De Peelhorst bestaat aan maaiveld overwegend uit een pakket grof zand en grind met lokaal kleischollen, pleistocene afzettingen van de Maas.

Landschapskaart Oss en Den Bosch, DNA voor de Omgevingsvisies

versie 24 juli 2018



3.2. Watersysteem

Het watersysteem van beide deelgebieden verschillen sterk van elkaar. In het rivierengebied betreft het oude rivierarmen, sloten en natuurlijke beekjes. Dit wordt hier verder niet uitgewerkt.

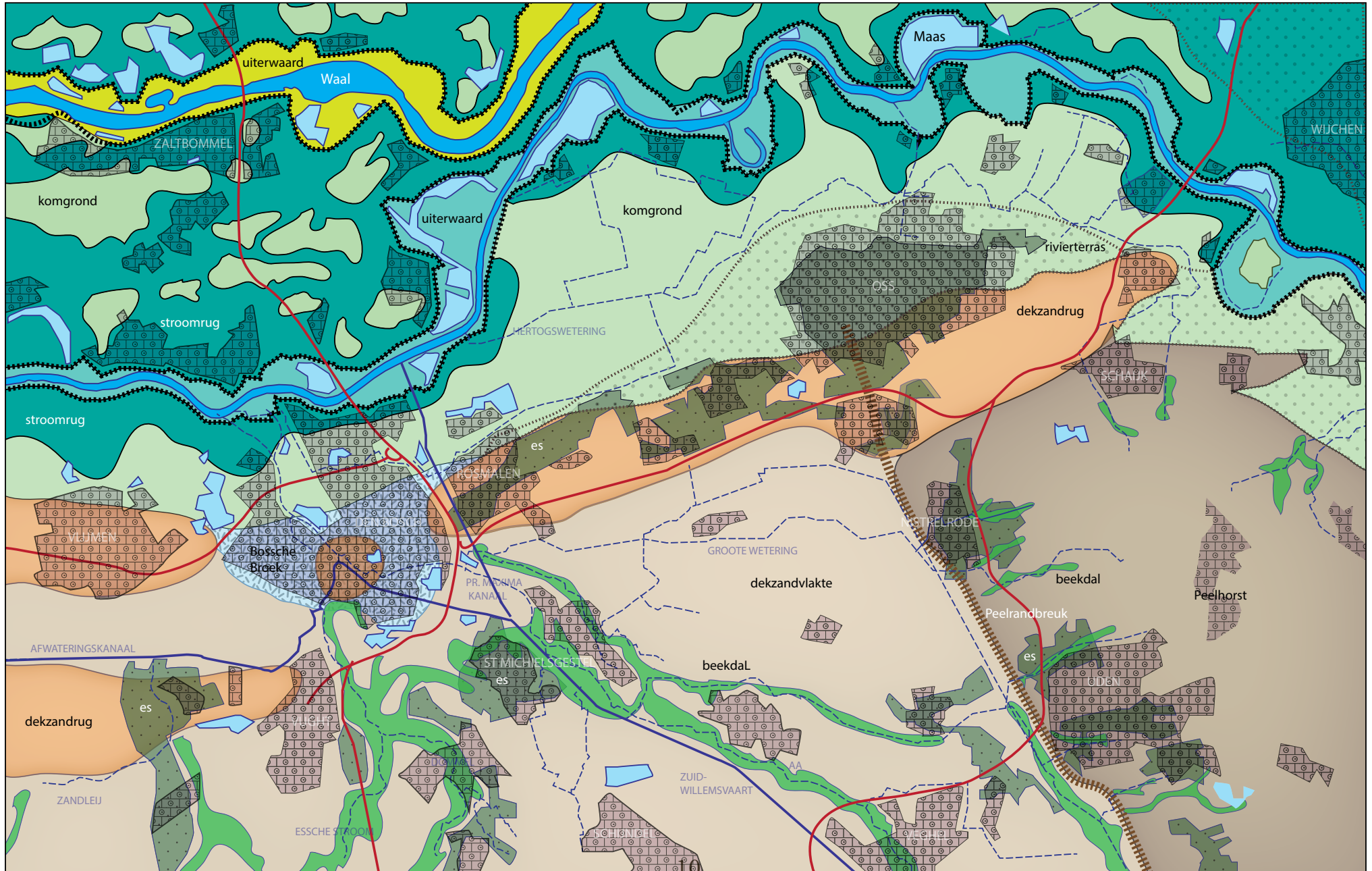
In het dekzandgebied stromen vele riviertjes, ze stromen door en langs Den Bosch uit in de Maas. Het kaartje van het waterschap toont deze situatie.

De Peelhorst ligt hoger dan de omgeving. Beekjes stromen van de randen naar beneden en voegen zich in het regionale waterpatroon. IJzerrijk grondwater wordt onder druk omhooggestuwd en treedt aan de bovenzijde van de breuk aan maaiveld uit. Dit verschijnsel wordt 'wijst' genoemd en treffen we vooral aan langs de Peelrandbreuk.

Het buitengebied van Oss ligt grotendeels in het kleigebied ten zuiden van de Maas. Het water stroomt via de Hertogswetering naar de Maas.

Landschapskaart Oss en Den Bosch, DNA voor de Omgevingsvisies

versie 24 juli 2018

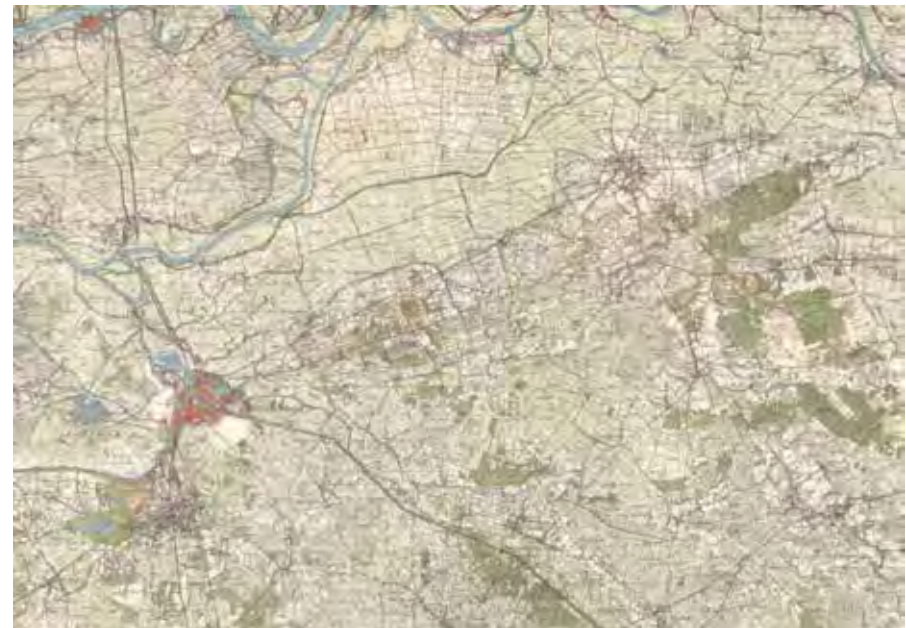


3.3. Groei van steden

Den Bosch en Oss zijn ontstaan op hogere plekken in het landschap. Den Bosch op een dekzandkopje tussen de afstroomgebieden van Dommel en Aa. Oss is gegroeid vanuit een landelijk dorpje op een escomplex, een door agrarisch gebruik opgehoogde plek in het landschap.

De kaart van topotijdreis van ca. 1815 illustreert dit. Deze situatie is eeuwenlang gehandhaafd, beperkingen en kansen van bodem en ondergrond waren hierbij leidend. De tweede kaart van 1960 laat dit zien.

Na de WOII zijn de steden ook uitgebreid in nattere en lagere delen, die door technische ontwikkelingen geschikt zijn gemaakt voor bebouwing. Den Bosch heeft zich uitgebreid in het Bossche Broek en in de uiterwaarden van de Maas. Ook Oss is gegroeid in de uiterwaarden, ook op de hogere dekzandrug.





4 Thema gezonde stad en regio

4.1. Gezondheid

Tijdens de bijeenkomsten is dit thema naar boven gekomen als richtinggevend thema voor de pilot. De vraagstelling spitste zich toe op de vraag op welke manier het regionale landschap aan de gezondheid kan bijdragen, of daarvoor een fundament kan zijn.

Deze focus past in een trend, gezondheid is een veel gehoord thema in de ruimtelijke planvorming van de laatste jaren. Het besef groeit dat de leefomgeving kan bijdragen aan de gezondheid van de bevolking. De provincie vindt in haar Omgevingsvisie gezondheid een deel van de basisopgave (naast veiligheid), en legt daarbij direct de relatie met omgevingskwaliteit. En ook het rijk vindt gezondheid heel belangrijk in relatie tot de omgeving. Als een van de hoofdoelen van de nieuwe Omgevingswet noemt men 'een veilige en gezonde fysieke leefomgeving en een goede omgevingskwaliteit'.

Het thema gezondheid werd derhalve een logisch en zinvol thema geacht voor verdieping. Tijdens de sessies werden hiervoor de volgende aanvullende motivaties genoemd:

1. Gezondheid is een bindend onderwerp, zonder dat het platslaat
2. Het kan mobiliserend werken
3. Gezondheid geeft energie
4. Het heeft raakvlakken met water en groen systeem
5. Het belang van gezondheid verdient verdere uitleg en bewustwording

4.2. Doelen en principes

Al snel werd de vraag gesteld: wat is gezondheid eigenlijk? Er zijn immers veel theorieën en indelingen over gezondheid, een gemeenschappelijke stellingname is van belang. De benadering van de 'Positieve Gezondheid' van Huber met 6 dimensies vond weerklank als ingang voor verder gesprek en verdieping. Bijlage 4 geeft meer info over deze benadering. Deze kwalitatieve aanpak werd meer gewaardeerd dan het stellen van normen.

Doelen

In de brainstormgesprekken werd een aantal doelen naar voren gebracht.

Voorkomen van ongezondheid/milieuschades

- Geluid
- Fijnstof
- Stank
- Accepteren bepaalde risico's (bv. geluid/ geiten)

Bevorderen van lichamelijke gezondheid

- Bewegen
- Omgeving prikkelrijk
- Goed voedsel

Versterken van sociale gezondheid

- Ontmoeten
- Meedoen

Bevorderen van zintuigelijke beleving

- Ruiken
- Voelen
- Proeven

Versterken van gezondheid als identiteitsdrager

- Landschap gebruiken
- Aansluiten bij bestaande gezondheidsfuncties

Principes

De doelen zijn vervolgens vertaald naar ontwikkelprincipes. In een principe worden een of meer doelen vertaald naar bestaande onderdelen van het landschap of fysieke ingrepen.

Het idee is dat in een Omgevingsvisie deze (of aangepaste) ontwikkelprincipes kunnen worden opgenomen. Ze geven mede richting aan visievorming en zijn een houvast bij delen van ambities en bij beleidsvorming bij latere onverwachte ontwikkelingen.

Hierbij zijn de resultaten uit de werksessie samengevat en geïnterpreteerd in 4 principes

A Koele stad en land

- Verschil van overdag (extra focus voor Oss) en 's nachts (extra focus voor Den Bosch)
- Groen: doorgaand groen, stromend water in de stad
- Schaduw
- Wind waait door de stad

B Rust, stil en schoon, anti stress

- Groen altijd in de buurt, groen om op uit te kijken
- Gezonde werkomgeving, (leefomgeving en ook functies)
- Stille en bereikbare omgeving op korte afstand van de stad, barrières verminderen
- Groene energie en vervoer
- Ruiken, voelen, proeven, sterren kunnen zien 's avonds

C Actief en meedoen

- Zelf fietsen, makkelijk (functies verbinden), snel, herkenbaar, ook veilig, bv oude spoorlijn Uden is nu fietsroute
- Alle scholieren moeten veilig kunnen fietsen
- Ontmoeten
- Netwerk fietsroutes met andere routes
- Kleinschalige initiatieven Voedsel: Geweldige meerwaarde sociaal, ontmoeten, voedsel

D Landschap geeft identiteit, ruimtelijk en functies

- Drager deelgebied(en), het gevoel van hier, zorglandschap als hoofdfunctie
- Omgeving betekenisvol, omgeving prikkelrijk
- Aansluiting op huidige zorgfuncties en instellingen
- Betekenis voor verschillende schaalniveaus, van buurtgroen tot regionaal landschap

Eerste suggesties en ideeën (behoud, ontwikkeling, voorbeeld)

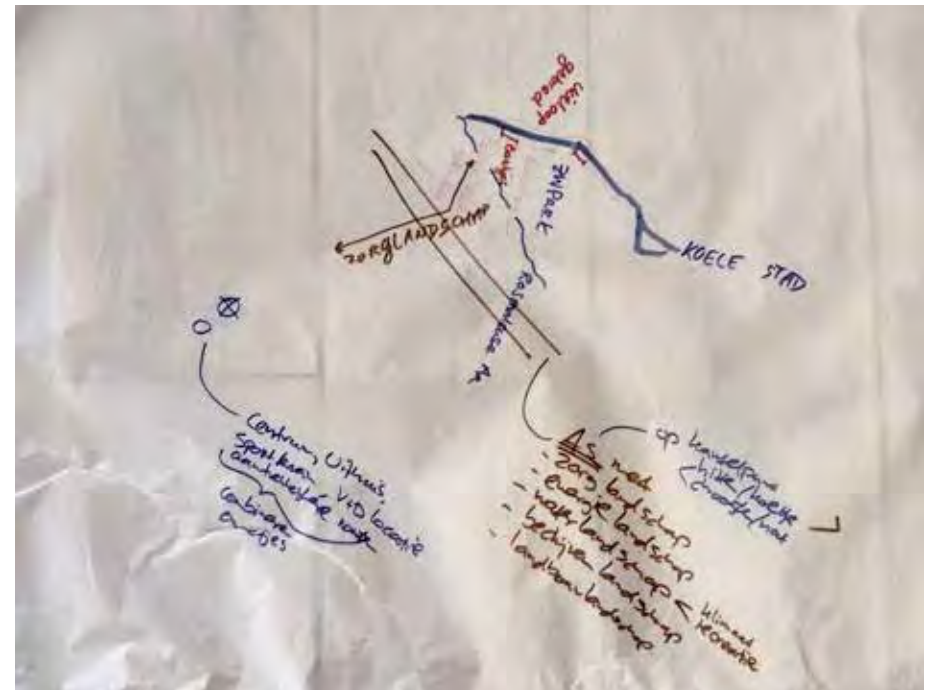
1. Voldoende groen binnen 10 minuten
2. Ervaren getij
3. Cultuurhistorie en vindplaatsen
4. Zuiderwaterlinie
5. Natuurinclusieve landbouw, Landerij VanTosse
6. Belevingscentrum
7. Water voor Heineken
8. Bakenbomen Maas

4.3. Aanzet doorwerking

Tijdens de tweede sessie is prioriteit te geven aan doelen en principes. Daarbij wordt ook rekening gehouden met:

1. Ruimtelijke condities vanuit gezondheidsfuncties, zoals bereikbaarheid, gebruik van omgeving en relatie met omliggende functies (bv. waterwinning).
2. Situering van bestaande functies en initiatieven, zoals fietspaden en huidige gezondheidsinstellingen
3. Ambities voor dit thema, ook afgestemd met ambities voor andere thema's

In de zijlijn van de tweede sessie is toch al een eerste aanzet gemaakt voor een ontwikkelidee op basis van gezondheid en landschap. Als reminder voor het vervolg is hiernaast een scan van de schets opgenomen.



5 Reflectie

Op 3 juli 2018 heeft een afsluitende reflectie plaatsgevonden van de DNA pilot. De reflectie ging vooral in op proces en samenwerking.

Samenwerking

De manier van samenwerken is goed bevallen. Dit had betrekking op de partners, zo vond Oss het fijn om een keer goed met Den Bosch aan tafel te zitten. Het waterschap waardeerde het dat men vroegtijdig betrokken was met beide gemeentelijke Omgevingsvisies.

Er is een uniek groepje ontstaan van 2 steden in dezelfde fase van de Omgevingsvisie, samen met waterschap en provincie. Men zei: 'Dit was samen ontwikkelen'.

Quotes

Soms had ik wel iets van: waar gaan we naar toe? Maar dat leverde juist een open sfeer op en een gevoel van gezamenlijkheid. Dat vond ik bijzonder, dat moeten we koesteren (Anne van Kuijk, provincie)

Fijn dat we elkaar gevonden hebben (..)

Het proces had een meanderend verloop, daardoor konden we goed inspelen op wensen en nieuwe gedachten en ideeën (Frank Bouwens, Aa en Maas)

De deelnemers hebben een grote rol gehad in het bepalen van proces en inhoud. Tussendoor zijn verschillende koerswijzigingen doorgevoerd. Achteraf is dat wellicht een van de verklaringen van de kwaliteit van de samenwerking en de resultaten.

De medewerking van de provincie heeft een grote meerwaarde gebracht in het proces. Zij waren al verder in het proces van hun Omgevingsvisie, waardoor in de sessies overzicht ontstond in de belangrijkste onderwerpen. Dit bracht snel een focus in het project.

Proces

Het proces is op gegeven moment omschreven als een meanderd proces, waarin samen de richting werd bepaald. Er is een goede balans gevonden tussen tussen een helder procesidee, en het openstaan voor initiatieven vanuit de groep. Het procesidee is in grote lijnen samen te vatten in de WWW aanpak: eerst Weten, dan Willen en dán pas Werken. In de pilot is ingezet om eerst samen voldoende kennis te verzamelen over het natuurlijke systeem. Met andere woorden: eerst is een gezamenlijk feitenrelaas opgebouwd. Meer informatie vindt u op de website: www.natuurlijkealliantie.nl.

Landschapskaart

Het natuurlijk systeem wordt gezien als de onderste laag. De landschapskaart komt voort uit een goed begrijpbare logica, veel vaker dan gedacht is er een relatie met de ondergrond. De kaart is een onderlegger om te spreken over vragen zoals:

1. Wat is er aan de hand?
2. Waar zijn opgaven?
3. Waar lopen processen met energie?

We hebben een exemplarische aanpak gevonden, door het natuurlijk systeem samen te doordenken. Hierdoor is afstemming gekomen in percepties van denkrichting en doelen. Dit levert begrip op voor keuzen en sturing.

Het klimaat verandert. Klimaatadaptatie kan niet zonder die onderste laag. Dit heeft gevolgen voor het natuurlijk systeem en de bovenste functionele lagen. Men hecht aan planning vanuit de logica van natuurlijk systeem. Met een landschapskaart wordt dat belang beter geborgd, dan is het makkelijker om verbindingen te maken.

Aanpak

De systeemmethode geeft een handvat voor een manier van werken, die trekt zich niets aantrekt van bestuurlijke grenzen. De oplossing ligt vaak niet meer op de plek waar een probleem is, de plek in het systeem wordt leidend.

Knelpunten

In de reflectie is een aantal knelpunten boven water gekomen:

- **Proces:** Op gegeven moment moet je zaken gaan opschrijven. Het is lastig om te bepalen wat dat dan is, als je veel overleg en inspraak hebt gehad. En ook is het lastig om te weten of het klopt. Relevant is wie gaat schrijven en wat die personen nodig hebben.
- **Actoren:** er zijn veel partijen bij betrokken, zoals relaties binnen de gemeenten, de GGD, RWS etc. Dat maakt het spel lastig. De sectoren in een gemeente, die traditioneel trekkers waren van dit soort visies (vaak RO) hebben vaak weerstand. Ze vinden dat ze te weinig worden gehoord of betrokken zijn. Bij een nieuwe raads werkgroep zijn er nieuwe leden en dan moet je stapje terug doen.

- **Scenario's:** Het kan stagnerend werken als je veel mogelijkheden laat zien.
- **Tips zijn:** zaken niet te vast opschrijven, of te ver vooruitdenken, zodat andere mensen het niet meer kunnen volgen. Dan moet je weer stappen terug zetten zodat ze kunnen aanhaken.

Omgevingsvisie als kans

Het is een buitenkans om een Omgevingsvisie te mogen opstellen. Die krijg je een keer in de zoveel tijd. Dat gaat dan om de inhoud, maar wellicht nog meer om de kans om de cultuuromslag 'ten volle te pakken'. Vanuit de geest van de nieuwe wet kun je niet anders dan een echte slag te maken. De nieuwe samenwerking wordt steeds logischer gevonden.

Vervolg

- **Oss:** De gemeente Oss ziet veel meerwaarde in een verdiepings-slag met inhoudelijke mensen, bijvoorbeeld cultuurhistorie. Dat vergroot het bewustzijn en kan helpen bij het maken van keuzes.
- **Regio:** Op watergebied bestaat de Programmaliijn Water van As 50Plus. De DNA-aanpak kan helpen bij de regionale samenwerking, hoe dat zou kunnen werken. Dat ligt ook aan de rol die je pakt.
- **Agro Food Capital** is economisch ingestoken, de onderste laag is minder aanwezig. De AFC is een mogelijk podium om het belang van de onderste laag in te brengen
- **Wateragenda Brabant** kent 3 strategieën: water als primaire Omgevingswaarde, water als kwaliteitsimpuls en de diepere ondergrond. Vanuit het DNA-project kan de mogelijke versterking van de derde strategie verkend worden.
- **Samen leren:** gemeente Den Bosch heeft een initiatief genomen om deze manier van samen leren voort te zetten. Men organiseert een bijeenkomst om te praten over dilemma's in de eigen Omgevingsvisie.

Bijlage 1: Opzet van het project

De pilot van waterschap Aa en Maas richtte zich op het ondersteunen van de samenwerking van de gemeenten Oss en Den Bosch bij hun eigen Omgevingsvisie. In het pilot werken samen:

- Beide gemeenten (projectleiders OV, water)
- Waterschap (gebieds- en beleidsadviseurs)
- Provincie Noord- Brabant (water, natuur, planologie)
- Vertegenwoordigers STOWA en GrondRR

De pilot is degelijk voorbereid:

- Startgesprek met STOWA en vertegenwoordigers waterschap
- Gesprek met projectleiders gemeenten, waarin we geleerd hebben om de pilot breed te positioneren (niet te veel praten over natuur en groen, ook over sociale aspecten en economische ontwikkelingen)
- Breed overleg met ca 20 personen, waarin aanpak en methode is uitgelegd, en een discussie heeft plaatsgevonden over opzet en inbedding in andere processen
- Gesprek met Oss over hun rol en verwachtingen, dit geeft geleid tot een omslag in de aanpak: van focus op methode/ oefenen naar focus op concreet product en toepasbaarheid.
- Maatwerk mbt presentatie en onderleggers

De eerste sessie is in 2 delen opgedeeld. In het eerste deel is een forse aanzet gemaakt voor een landschapskaart. Het tweede deel was een open discussie over de kansen van samenwerking, mede naar aanleiding van een presentatie van de provincie over maatschappelijke trends.

De tweede sessie is besteed aan het verbeteren van de landschapskaart en het spreken over gezondheid. Na uitwisselen van ideeën en ervaringen heeft de groep samen ontwikkelprincipes bedacht.

In de derde bijeenkomst is het proces en de samenwerking geëvalueerd.

Bijlage 2: info OV Provincie

De volgende vijf opgaven zijn opgenomen in de Brabantse omgevingsvisie: Basisopgave is het werken aan veiligheid, gezondheid en omgevingskwaliteit. De zinnen en beoordelingen hieronder zijn overgenomen uit het MER.

A *Basisopgave*

De opgave 'Basis op orde' richt zich op meerdere aspecten van de fysieke leefomgeving. Aan deze opgave ligt niet direct een maatschappelijk urgent probleem ten grondslag, maar is bedoeld om de basiskwaliteit van de leefomgeving te beschermen en waar nodig te verbeteren.

B *Werken aan de Brabantse energietransitie*

- **Ambitie:** De ambitie ligt hoog en de opgave is daardoor omvangrijk. De impact op landschap en natuur door ruimtebeslag en indirecte effecten kan groot zijn.
- **Relatie met basisambitie:** Kansen om bij te dragen aan een gezonde leefomgeving door verbetering van de luchtkwaliteit; Vermindering van de omgevingskwaliteit door aantasting van landschap.
- **Opgave:** De provincie wil evenredig bijdragen aan de mondiale doelstellingen uit het klimaatakkoord van Parijs. De nationale doelen op dit gebied worden in de omgevingsvisie vertaald naar beleid voor de provincie. Deze hoofdopgave draagt daaraan bij door het gat tussen het wensbeeld voor lange termijn en de referentiesituatie te dichten, als het gaat om het thema energie en emissies. Het overstappen naar duurzame energie heeft als doel de uitstoot van schadelijke stoffen terug te dringen en zo de impact op natuur en milieu te verminderen.

C *Werken aan een klimaatproof Brabant*

- **Ambitie:** De uitdaging voor deze opgave ligt bij het klimaatproof inrichten van de stedelijke omgeving (meer groen en water). Dit vraagt om ruimte die als schaars is, zeker gezien de ambitie vanuit de slimme netwerkstad om binnenstedelijk ruim 100.000 woningen te realiseren. In het buitengebied kan deze opgave botsen op de belangen van de agrarische sector.
- **Relatie met basisambitie:** Groen en water in de stedelijke omgeving dragen bij aan een goede leefomgeving en zijn een stimulans voor de gezondheid; De ambitie van deze opgave draagt direct bij aan een veiligere leefomgeving, door betere bescherming tegen hevige regenval en overstromingen.
- **Opgave:** Deze opgave richt zich op het klimaatbestendig maken van de provincie. Brabant moet in 2050 zo ingericht zijn dat extreme hitte en regenval geen grote schade meer aanrichten voor mens en maatschappij. Dijken moeten bestand zijn tegen hoge waterstanden en de stedelijke omgeving moet hevige regenval goed kunnen verwerken. In het buitengebied moeten de waterlopen, vaarwegen (rivieren en kanalen) en beken voldoende water op kunnen vangen en bij droogte weer voldoende reserves hebben om het watersysteem functionerend te houden. De omgevingsvisie gaat in op de verschillen tussen de stedelijke omgeving, het platteland (waar wordt gekoerst op een klimaatbestendig beekdallandschap) en het rivierenlandschap. De rol van de provincie zal voor deze drie gebieden naar verwachting verschillen. Niet alle benoemde aspecten vallen geheel onder de (wettelijke) taken van de provincie. De uitvoering van dijkversterkingen langs vaarwegen is bijvoorbeeld een wettelijke taak van de waterschappen en wordt dan ook door de waterschappen opgepakt.

D Werken aan de slimme netwerkstad

- **Ambitie:** De ambitie voor deze opgave is onder andere om de woningbouwopgave van 100.000 woningen binnenstedelijk te realiseren. De haalbaarheid hiervan is onzeker, gezien de huidige druk op de stedelijke omgeving, de ruimtevraag vanuit andere opgaven en de capaciteit en kwaliteit van de infrastructuur.
- **Relatie met basisambitie:** Ontwikkelingen in het stedelijk gebied kunnen bijdragen aan een verbetering van de omgevingskwaliteit, door verouderde, slechte locaties te herontwikkelen; Toenemende verstedelijking kan leiden tot ongezonde en/of onveilige wijken of buurten.
- **Brabant wil een top kennis- en innovatieregio blijven en waar mogelijk deze positie versterken door een toekomstbestendig vestigings- en leefklimaat te creëren. De identiteit en inrichting van de provincie moet verbeteren om onderscheidend te zijn ten opzichte van andere regio's. Het infrastructuursysteem moet de bevolkingsgroei en toenemende mobiliteit kunnen faciliteren, waarbij het openbaar vervoer in combinatie met fiets een volwaardig alternatief wordt voor de (zelfrijdende) auto. In de omgevingsvisie zijn hierbij twee lijnen aangegeven, namelijk duurzame verstedelijking, en slimme en duurzame mobiliteit.**

E Werken aan een concurrerende, duurzame economie

- **Ambitie:** Niet circulair of duurzaam werken heeft veel (indirecte) negatieve effecten. De urgentie van deze opgave is daarvoor ook groot. De kwaliteit van bodem, water en natuur kan sterk verbeteren door de omslag naar een circulaire en duurzame economie.
- **Relatie met basisambitie:** Circulaire en duurzame bedrijfsvoering betekent minder uitstoot van schadelijke stoffen en heeft daarvoor een positief effect op de gezondheid. De positieve effecten

op natuur dragen bij aan een verbetering van de omgevingskwaliteit.

- **Opgave:** Deze opgave richt zich op het sterker en duurzamer maken van de economie in Brabant. De huidige economische positie van Brabant is goed. Er zijn innovatieve topsectoren die internationaal concurreren en zorgen voor veel directe en indirecte werkgelegenheid. Om concurrerend te kunnen blijven is onder andere een aantrekkelijke woon- en werkomgeving een noodzakelijke voorwaarde. Zuiniger omgaan met schaarse primaire grondstoffen en het beperken van reststromen en het tegengaan het afwentelen op 'toekomst' en/of 'elders' (circulair werken) wordt daarbij steeds belangrijker. Uit de analyse van de huidige en toekomstige situatie blijkt dat op economisch gebied de provincie Brabant goed scoort. Er is nog wel veel winst te behalen op het gebied van circulair werken.

Bijlage 3: Landschapsbeschrijving op basis van geomorfologie

Auteur: Gilbert Maas van GeoInspiratie

Komgronden:

De laagstgelegen, meest natte binnendijkse delen van het rivierengebied. De bodem bestaat hier uit zware klei. Vóór de bedijking kwam hier, in stilstaand water, de fijnste sedimentdelen tot bezinking. Ná de bedijking fungeerde de komgebieden ten zuiden van de Maas als overlaat voor overtollig Maaswater bij hoge afvoeren: de Beerse- en Baardwijkse Overlaat.

Maaswater stroomde ten westen van Cuijk, achter Grave en Ravenstein langs, het komgebied in, om bij Den Bosch, of stroomafwaarts van Den Bosch via de Maas te worden afgevoerd naar zee. Bij hoogwater konden de beken Dommel-Aa-Beerze niet afwateren op de Maas en stroomden ten zuiden van de Vlijmen, via de dekzandvlakke van het Vlijmens Ven naar het westen.

Stroomruggen/oeverwallen van (voormalige) Rijn-Maas rivierlopen.

Relatief hooggelegen zandige-zavelige gronden in het rivierlandschap.

Rivierloop en uiterwaarden Waal

De Waal is een bekribde laaglandrivier en in tegenstelling tot de Maas niet gestuwd en slechts beperkt genormaliseerd. De uiterwaarden maken deel uit van het brede oeverwalsysteem van de Waal.

Bij Heerewaarden was de Waal tot ca. 150 jaar geleden verbonden met de Maas. Bij hoogwater voerde de Waal via de Maas af. Het uiterwaardenlandschap in de benedenloop van de Maas heeft daarvoor ook meer het karakter van de Waal uiterwaarden.

Rivierloop en uiterwaarden Maas.

Stroomopwaarts van Cuijk is de Maas een terrasrivier, een eroderend riviersysteem, insnijdend in eigen sedimenten. Stroomafwaarts van Cuijk is de Maas een meanderde en sedimenterende laaglandrivier waarbij sediment wordt afgezet. Oorspronkelijk in de brede rivier(kom)vlakte, nu alleen nog in de bedijkte uiterwaarden. Door opstuwing vanuit de Waal is in de kom en Maas uiterwaarden tussen Grave en Den Bosch een dik pakket klei afgezet. De bedijking van de Maas vond plaats in de late Middeleeuwen en werd rond 1400 afgerond. De dijken volgen de smalle stroomrug van de Maas en liggen in de meanderbochten op de grens van oeverwal en kom.

De benedenloop van de Maas, de Bergsche Maas, is gegraven. De Maas en de Waal werden hierbij van elkaar gescheiden. De Bergsche Maas werd in 1904 geopend. De oude loop van de Maas werd daarbij ter hoogte van Well afgedamd (Afgedamde Maas). De Afgedamde Maas heeft nu een recreatieve functie en wordt gebruikt voor drinkwaterwinning.

In de jaren 30 van de vorige eeuw is de (terrassen) Maas gekanaliseerd en gestuwd tot Lith; vanaf Lith is de Maas vrij afstromend. Door de kanalisatie is een groot aantal meanderbochten afgesneden. Voor zand- en kleiwinning zijn veel Maas uiterwaarden afgegraven. Vanaf de jaren 90 van de vorige eeuw zijn in het kader van het programma 'Ruimte voor Rivier', uiterwaarden afgegraven en heringericht om de doorstroomcapaciteit te vergroten en tegelijk meer ruimte te bieden aan riviernatuur.

Dekzandrug

De grote zuidoost georiënteerde dekzandcomplexen op de overgang van het zandgebied naar het rivierengebied. Ze zijn relatief hooggelegen, met oude bouwlanden en stuifzanden. De bodem bestaat uit fijnzandig dekzand en is gevoelig voor verdroging. De rug, ten westen van Den Bosch nabij Vlijmen, is overgroeid geweest met hoogveen. Dit hoogveen is afgegraven voor de turfwinning.

Dekzandvlakte in de Centrale of Roerdalslenk

Een dalingsgebied onder invloed van breuken. De bodem bestaat uit dikke pakketten eolische dekzanden en sneeuwmeltwaterafzettingen. In grote delen komt op minder dan 1 meter beneden maaiveld, Brabantse leem in grote schollen voor (Zie ook Hoogveenrestanten op de Peelhorst). Deze leem heeft een stagnerende werking op de infiltratie van grondwater waardoor schijngrondwaterspiegels kunnen voorkomen. De Centrale slenk watert via een natuurlijk systeem van beken, Dommel, Aa, Beerse en Zandleij naar het Noorden af. De beken vloeien samen in het Bossche broek. Naast de beekdalen wordt de morfologie van het landschap gedomineerd door beek begeleidend dekzandruggen en dekzandvlaktes. Stuifzandgebieden komen in de Centrale slenk nauwelijks voor. Door de invloed van de Brabantse leem is de textuur van het dekzand overwegend fijner en lemiger in vergelijking met de grote dekzandcomplexen. (Zie ook de Peelhorst)

Oude bouwlanden met een opgebracht esdek.

De overwegend zwarte kleur van de esdekken geeft aan dat de dekken zijn opgebouwd met heideplaggen

Stuifzandgebieden,

De stuifzandgebieden liggen op de west-oost georiënteerde dekzandcomplexen en de dekzandruggen op de Peelhorst. Deze gebieden

zijn droogtegevoelig en in combinatie met plagactiviteiten en overbegrazing vanaf de late middeleeuwen gaan stuiven. De verstuiwing is in de vorige eeuw met de aanleg van naaldbossen bedwongen.

Peelhorst

De Peelhorst is van oorsprong een oud Maasterras dat door afschuiving langs meerdere geologische breuken omhoog is gekomen. Aan de westzijde wordt de Peelhorst begrensd door de Peelrandbreuk. De Peelrandbreuk is een geologische breuklijn die de scherpe grens vormt met de Roerdalslenk. Een slenk is het relatief laaggelegen gebied dat bij hetzelfde tektonische proces naar beneden is gezakt (en nog zakt). Aan de oostzijde wordt de Peelhorst begrensd door de Venloslenk met daarin het Rijn-Maasdal. Het hoogteverschil aan maaiveld tussen de horst en de slenk bedraagt ca. 10 m. De Peelhorst bestaat aan maaiveld overwegend uit een pakket grof zand en grind met lokaal kleischollen, pleistocene afzettingen van de Maas. Deze oude Maasafzettingen zijn lokaal bedekt met dekzand, sneeuwmeltwaterafzettingen en stuifzand. Zowel aan de oost- als de westflank van de Peelhorst komen kwelverschijnselen voor. Deze worden veroorzaakt doordat de geologische pakketten langs breuklijnen t.o.v. elkaar verschoven zijn. IJzerrijk grondwater wordt onder druk omhooggestuwd en treedt aan de bovenzijde van de breuk aan maaiveld uit. Dit verschijnsel wordt 'wijst' genoemd en treffen we vooral aan langs de Peelrandbreuk.

Op de oostflank van de Peelhorst komen eveneens vrij uitgebreide kwelgebieden voor. Een van die gebieden is de Graspeel, oorspronkelijk een kwelmoeras en brongebied van het riviertje de Hooge Raam. Dit gebied is nu sterk gedraineerd ten behoeve van de landbouw.

Bekensysteem Dommel, Beerze, en Aa (en Zandleij)

Het bekensysteem Dommel, Beerze, en Aa (en Zandleij) is een natuurlijk drainagesysteem van de Centrale slenk, met een groot stroomgebied dat rijkt tot aan de Belgische Grens. Meanderende zandbeken die over grote trajecten zijn genormaliseerd. Inmiddels hebben ze in het kader van hermeandering ook weer een natuurlijk loop teruggekregen. In een aantal trajecten zijn de dalen opgevuld met veen. Beken reageren snel op extreme neerslag met afvoerpieken, waardoor de dalen inunderen. De beekdalen worden geflankeerd door hoge dekzandruggen met oude bouwlanden. Het stelsel van beeklopen vloeit samen in het Bossche broek om via een 'ventiel' in de dekzandrug af te wateren op de Maas.

Bossche broek

Een moerasgebied op de grens met het rivierengebied waar de beeksystemen vanuit de Centrale slenk samenvloeien. Bij hoogwater op de rivier stagneerde de afvoer en inundeerde het gebied. De Bossche broek maakte deel uit van het overlaatsysteem waarbij (beek)water via het Vlijmens Ven naar zee werd afgevoerd. Den Bosch is gevestigd op een dekzand opduiking in de Bossche broek. Het broek maakte deel uit van de natuurlijke verdedigingslinie van de stad.

Peelrandbreuk.

Deze geologische breuk is op een paar locaties in het landschap als een duidelijk herkenbaar terreintrede naar de Roerdalslenk herkenbaar. In de buurt van Uden komen op kleine afstand hoogtevverschillen van ca 6 meter voor. De breuk verdwijnt naar het noorden toe in de ondergrond. Aan de horstzijde van de breuk treedt lokaal ijzerrijk kwelwater uit (wijst).

Hoogveenrestanten op de Peelhorst

Stagnatie door bodemvorming in terreindepressies, door lokale leem/kleilagen, lokaal in combinatie met kwel heeft geleid tot uitgebreide ontwikkeling van neerslag gevoede hoogvenen op de Peelhorst. Het merendeel is afgegraven voor turfwinning. Met name op de zuidelijke Peelhorst is nog een aantal hoogveenrestanten aanwezig (Mariapeel). Deze hoogveengebieden zijn kwetsbaar voor verdroging.

Rijn-Maas rivierterras.

De pleistocene riviervlakte van Rijn en Maas bestaande uit relatief grof rivierzand vormt bij Oss de overgang tussen het dekzandlandschap en de komgebieden van de Maas. Het rivierterras is bedekt met een dunne laag dekzand. De hoogste delen van dit terras zijn bedekt met oude bouwlanden met zowel zwarte als bruine esdekken.

Bijlage 4: Positieve gezondheid

Machteld Huber introduceerde het concept positieve gezondheid in Nederland in 2012. In dit concept wordt gezondheid niet meer gezien als de af- of aanwezigheid van ziekte, maar als het vermogen van mensen om met de fysieke, emotionele en sociale levensuitdagingen om te gaan en zoveel mogelijk eigen regie te voeren. In deze visie is gezondheid niet langer meer strikt het domein van de zorgprofessionals, maar van ons allemaal. Het gaat immers om het vermogen om met veranderende omstandigheden om te kunnen gaan. Daarmee biedt dit nieuwe gezondheidsconcept een alternatief voor de definitie van de World Health Organisation (WHO).

Huber onderscheidt in haar concept zes gezondheidsdimensies om het 'gezondheidswelzijn' te meten:

- Lichaamsfuncties; medische feiten, medische waarnemingen, fysiek functioneren, klachten en pijn, energie
- Mentale functies en -beleving; cognitief functioneren, emotionele toestand, eigenwaarde/zelfrespect, gevoel controle te hebben, zelfmanagement en eigen regie, veerkracht
- Spiritueel/existentiële dimensie; zingeving/meaningfulness, doelen/idealen nastreven, toekomstperspectief, acceptatie
- Kwaliteit van leven; kwaliteit van leven/welbevinden, geluk beleven, genieten, ervaren gezondheid, lekker in je vel zitten, levenslust, balans
- Sociaal maatschappelijke participatie; sociale en communicatieve vaardigheden, betekenisvolle relaties, sociale contacten, geaccepteerd worden, maatschappelijke betrokkenheid, betekenisvol werk
- Dagelijks functioneren; basis Algemeen Dagelijkse Levensverrichtingen (ADL), instrumentele ADL, werkvermogen, health literacy.

Bijlage 5: Info

Expositie 'Jouw Brabant mijn Brabant' in Natuurmuseum Tilburg:

http://www.natuurmuseumbrabant.nl/jouw-brabant-mijn-brabant?gclid=EAIaIQobChMItdObv4W32gIVg58bCh0QsQSEAAYASAAEgJXffD_BwE

Atlas Zuiderwaterlinie:

<https://www.zuiderwaterlinie.nl/inspiratieatlas>

Gebiedspaspoorten gemaakt t.b.v. Structuurvisie Provincie Noord-Brabant:

<https://www.brabant.nl/dossiers/dossiers-op-thema/ruimtelijke-ordening/ruimtelijk-beleid/structuurvisie/uitwerking-gebiedspaspoorten.aspx>

In het kader van de Omgevingsvisie Brabant is door H+N+S [land-schapsarchitecten](#) een digitale kaart gemaakt van Brabant, bestaande uit diverse aan- en uitkliklagen, op basis van data van de provincie van de verschillende lagen uit de lagenbenadering. Deze kaart is (nog) niet gepubliceerd/gecommuniceerd maar wél beschikbaar juist om de 'werkbaarheid' in de praktijk te testen. Voor meer informatie: Roger Saanen, team Omgevingsvisie, rsaanen@brabant.nl, 073-18303166.

In 2016 tekenden diverse Brabantse partijen, waaronder de gemeente 's-Hertogenbosch en Waterschap Aa en Maas en de provincie, de Brabantse Health Deal:

<https://www.brabant.nl/actueel/nieuws/2016/juli/brabantse-health-deal-impuls-voor-gezondheid-en-welzijn.aspx>

Advies van Brabant Advies voor de Omgevingsvisie Brabant met daarin aandacht voor gezondheid:

<https://www.brabantadvies.com/themas/brabantse-waarde/stevige-veranderingen-nodig-brabant/>

Utrecht is een van de steden in Nederland die intensief bezig zijn met 'Gezonde Stad':

<https://www.slimmeengezondestad.nl/Pilotsteden/Utrecht/default.aspx>

Duisternis als omgevingskwaliteit van Noord-Holland:

<https://wijmakennederland.nl/bijdrage/duisternis-als-omgevingskwaliteit-van-noord-nederland>

Het landschap als vestigingsvoorwaarde, met o.a. twee projecten uit Brabant:

https://issuu.com/deltametropool/docs/spot_on_medium_lo

En tenslotte:

https://www.youtube.com/watch?v=rE_v9TC05Mw

Colofon

20 september 2018

Deelnemers pilot

auteurs en redactie: *

Gemeente Oss

- Anita de Smit
- Wilger van Aalst

Gemeente Den Bosch

- Erik Feenstra
- Martine Beuken
- Freya Macke

Provincie Noord- Brabant

- Anne van Kuijk*
- Edwin Wieman*
- Sjoerd Sibbing
- H. Vissers

Waterschap Aa en Maas

- Roel Bruggink
- John Jansen*
- Frank Bouwens*
- Daniëlle van Son

Extern

- Kees Broks, STOWA
- Gilbert Maas*, GeoInspiratie
- Vincent Grond*, GrondRR